



Lublin, dnia 2025-02-19

PAŃSTWOWY POWIATOWY  
INSPEKTOR SANITARNY  
W LUBLINIE

20-029 Lublin, ul. Uniwersytecka 12  
tel. 81 532 97 05, faks 81 532 47 23  
psse.lublin@sanepid.gov.pl ePUAP: psse\_lublin

NZ.9022.8.63.2024.BD

**Gmina Jastków**  
**ul. Chmielowa 3, 21-002 Jastków**

**reprezentowana przez pełnomocnika:**  
**Pana Stanisława Jakubowskiego**  
**Przedsiębiorstwo Produkcyjno – Usługowe**  
**„HYDROL” s.c.**  
**ul. Łukowska 12, 20-723 Lublin**

## OPINIA

### W SPRAWIE SPEŁNIENIA WYMAGAŃ HIGIENICZNO-ZDROWOTNYCH W DOKUMENTACJI PROJEKTOWEJ

Na podstawie

- art. 3 pkt 2 lit. a ustawy z dnia 14 marca 1985 r. o Państwowej Inspekcji Sanitarnej (Dz. U. z 2024 r. poz. 416)
- art. 5 ust. 1 pkt 1 lit. c ustawy z dnia 7 lipca 1994 r. Prawo budowlane (Dz. U. z 2024 r., poz. 725 ze zm.)

po rozpatrzeniu wniosku z dnia 04.12.2024 r. (data wpływu 05.12.2024 r.), wraz z uzupełnieniami z dnia 17.01.2025 r. i dnia 10.02.2025 r., wniesionymi do tutejszej Stacji przez Gminę Jastków reprezentowaną przez Pana Stanisława Jakubowskiego Przedsiębiorstwo Produkcyjno – Usługowe „HYDROL” s.c. ul. Łukowska 12, 20-723 Lublin oraz po zapoznaniu się z projektem architektoniczno – budowlanym (zagospodarowanie terenu i architektura) dotyczącym stacji uzdatniania wody w miejscowości Dąbrowica, gmina Jastków oraz odcinka sieci wodociągowej

Autor: inż. Stanisław Jakubowski Przedsiębiorstwo Produkcyjno – Usługowe „HYDROL” s.c. ul. Łukowska 12, 20-723 Lublin

**uzgadnia przedmiotową dokumentację projektową pod względem  
wymagań higieniczno- zdrowotnych bez uwag.**

## UZASADNIENIE

Przedłożona do uzgodnienia dokumentacja projektowa (zagospodarowanie terenu i architektura) dotyczy budowy stacji uzdatniania wody (dalej SUW) w miejscowości Dąbrowica, gm. Jastków oraz odcinka sieci wodociągowej.

SUW ma obejmować działki nr ewid. 757/8 i 757/4, jednostka ewidencyjna: 060907\_2 Jastków; obręb: 0002 Dąbrowica; ponadto na działkach nr ewid. 757/5, 757/1, 750, 746, 745, 530/2, 732/1, 732/6, 889, 730/7, 731 i 730/9 ma przebiegać sieć wodociągowa i kanalizacja wód

popłucznych. Projektowana SUW ma zaopatrywać w wodę miejscowości: Płouszowice, Kolonia Płouszowice, Dąbrowica, Barak, Dębówka i Wola Sławińska.

Projekt wykonano w oparciu o dokumentację hydrogeologiczną ustalającą zasoby eksploatacyjne ujęcia wód podziemnych z utworów kredowych w miejscowości Dąbrowica (dz. nr ewid. 757/4) zatwierdzoną decyzją Marszałka Województwa Lubelskiego w Lublinie z dnia 16.01.2023 r. znak: DŚ-II.7431.127.2022.EWL. Wydajność eksploatacyjna ujęcia wg stanu na dzień 31.10.2022 r. wynosi:  $Q_{sr}=50 \text{ m}^3/\text{h}$  przy depresji w otworze 4,0 m.

Projektowane ujęcie wody ma posiadać strefę ochrony bezpośredniej o promieniu 8 - 10 m, mieszczącą się w ogrodzeniu stacji wodociągowej.

Dojazd do poszczególnych obiektów projektowanej SUW ma być zapewniony drogami wewnętrznymi o nawierzchni z kostki betonowej.

W skład obiektów SUW mają wchodzić:

- budynek SUW z wyposażeniem technologicznym,
- studnia wiercona istniejąca S1, z zaworem czerpalnym poprzedzonym zaworem antyskażeniowym;
- studnia wiercona zapasowa S2 (w perspektywie),
- zbiorniki wyrównawcze ZB1, ZB2,  $V = 2 \times 150 \text{ m}^3$ ,
- odстойnik popłuczyn prefabrykowany  $V = 14 \text{ m}^3$ ,
- zbiornik ścieków sanitarnych  $V = 3 \text{ m}^3$ ,
- zbiornik ścieków z chlorowni – studzienka neutralizacyjna.

W budynku SUW mają zostać zainstalowane urządzenia do uzdatniania wody oraz pompownia: mieszacz powietrza  $\phi 1200 \text{ mm}$ , odżelaziacze  $3 \times \phi 1600 \text{ mm}$ , sprężarka, dmuchawa powietrza, chlorator, lampa UV, osuszacz powietrza. Ogrzewanie budynku zaprojektowano ogrzewaczami elektrycznymi.

Projektowana SUW ma pracować automatycznie w układzie dwustopniowego pompowania: pompy głębinowe zamontowane w studni głębinowej mają podawać wodę poprzez zespół odżelaziaczy do zbiornika wyrównawczego i dalej pompami 2. stopnia do sieci zewnętrznej. Woda w razie potrzeby ma być dezynfekowana wodnym roztworem podchlorynu sodu lub za pomocą lampy UV. W budynku SUW nie przewiduje się magazynowania podchlorynu sodu. Zbiornik ścieków sanitarnych i ścieków z chlorowni oraz osad z odśrodkowników popłuczyn mają być okresowo opróżniane wozem asenizacyjnym.

Dostęp do budynku SUW ma być zapewniony przez wejścia prowadzące do komunikacji i do chlorowni.

Z całkowitej powierzchni użytkowej budynku SUW wynoszącej  $70,20 \text{ m}^2$  mają zostać wydzielone następujące pomieszczenia:

- komunikacja,
- hala technologiczna z odwodnieniem liniowym, zaworem czerpalnym do poboru próbek wody i zaworem czerpalnym do poboru wody do celów porządkowych;
- dyżurka / rozdzielnia elektryczna,
- chlorownia z chloratorem, umywalką, kratką ściekową i prysznicem bezpieczeństwa z oczomyjką,
- wc z miską ustępową, umywalką i kratką ściekową.



Wysokość pomieszczeń budynku SUW ma wynosić: hali technologicznej 3,60 m, a pozostałych pomieszczeń 2,50 m.

Oświetlenie dzienne ma być zapewnione w hali technologicznej, dyżurce / rozdzielni elektrycznej i wc.

Łączna długość projektowanej sieci wodociągowej ma wynosić 826 m, w tym 667 m z rur PE100 RC SDR17 dz 160 mm i 159 m z rur PE100 RC SDR17 dz 110 mm.

Łączna długość przewodów technologicznych kanalizacyjnych zewnętrznych odprowadzających ścieki sanitarne i wody zużyte z budynku stacji wodociągowej ma wynosić 394,5 m, w tym 301,5 m z rur PVC SDR34 ø200/5,9 mm klasy S i 93,0 m z rur PE 100RC SDR 11.

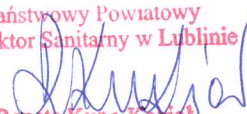
Każdy materiał i wyrób używany do uzdatniania wody przeznaczonej do spożycia przez ludzi ma posiadać pozytywną ocenę higieniczną państwowego powiatowego inspektora sanitarnego zgodnie z art. 12 ust. 2 ustawy z dnia 7 czerwca 2001 r. o zbiorowym zaopatrzeniu w wodę i zbiorowym odprowadzaniu ścieków (Dz. U. z 2024 r. poz. 757 ze zm.).

Zwraca się uwagę, że zgodnie z § 24 pkt 1 rozporządzenia Ministra Zdrowia z dnia 7 grudnia 2017 r. w sprawie jakości wody przeznaczonej do spożycia przez ludzi (Dz. U. z 2017 r. poz. 2294) w ramach prowadzonego nadzoru nad materiałami i wyrobami stosowanymi w procesach uzdatniania i dystrybucji wody właściwy państwowy powiatowy lub państwowy graniczny inspektor sanitarny wydaje ocenę higieniczną dla materiału lub wyrobu stosowanego w procesach uzdatniania wody.

Mając na uwadze opisany stan faktyczny i obowiązujący stan prawny Państwowy Powiatowy Inspektor Sanitarny w Lublinie stwierdził jak w sentencji.

*Niniejsza opinia jest ważna łącznie z planszą rysunkową uzgadnianej dokumentacji, na której znajduje się klauzula stwierdzająca uzgodnienie dokumentacji przez Państwowego Powiatowego Inspektora Sanitarnego w Lublinie.*

Załącznik: 1 egz. dokumentacji projektowej

Państwowy Powiatowy  
Inspektor Sanitarny w Lublinie  
  
Renata Kunc-Kozioł

Otrzymują:

1. Adresat reprezentowany przez pełnomocnika Pana Stanisława Jakubowskiego  
Przedsiębiorstwo Produkcyjno – Usługowe „HYDROL” s.c. ul. Łukowska 12, 20-723 Lublin
2. aa

Strona 3 z 3

dnia wiercona istniejąca podstawowa  
 dnia wiercona zapasowa - perspektywa  
 orniki wyrównawcze stal.  $V=2 \times 150 \text{ m}^3$  projektowane  
 tojnik popłuczyn prfabrykowany proj.  $V=14 \text{ m}^3$  .  
 rnik ścieków sanitarnych projektowany  $V=3 \text{ m}^3$   
 mnik na śmieci  
 zienka neutralizacyjna dla ścieków z chlorowni projektowana  
 ornia istniejąca dla ogródków działkowych  
 nia wiercona istniejąca dla ogródków działkowych  
 teren ogrodzony SUW  
 zewody wodociągowe istniejące  
 zewody wodociągowe projektowane  
 zewody wodociągowe projektowane (perspektywa)  
 zewody kanalizacyjne projektowane  
 ble elektryczne istniejące  
 ble elektryczne projektowane  
 regat prądowocowy  
 rodzenie istniejące do likwidacji  
 rodzenie projektowane  
 ojektowane drogi wewnętrzne

Uzgodniono pod względem higieniczno-zdrowotnym  
 pod warunkiem uwzględnienia uwag zamieszczonych  
 w opinii sanitarnej z dnia 19.02.2025  
 Nr NZ 9022.8.63.2024.50  
 Państwowy Powiatowy Inspektor Sanitarny  
 w Lublinie

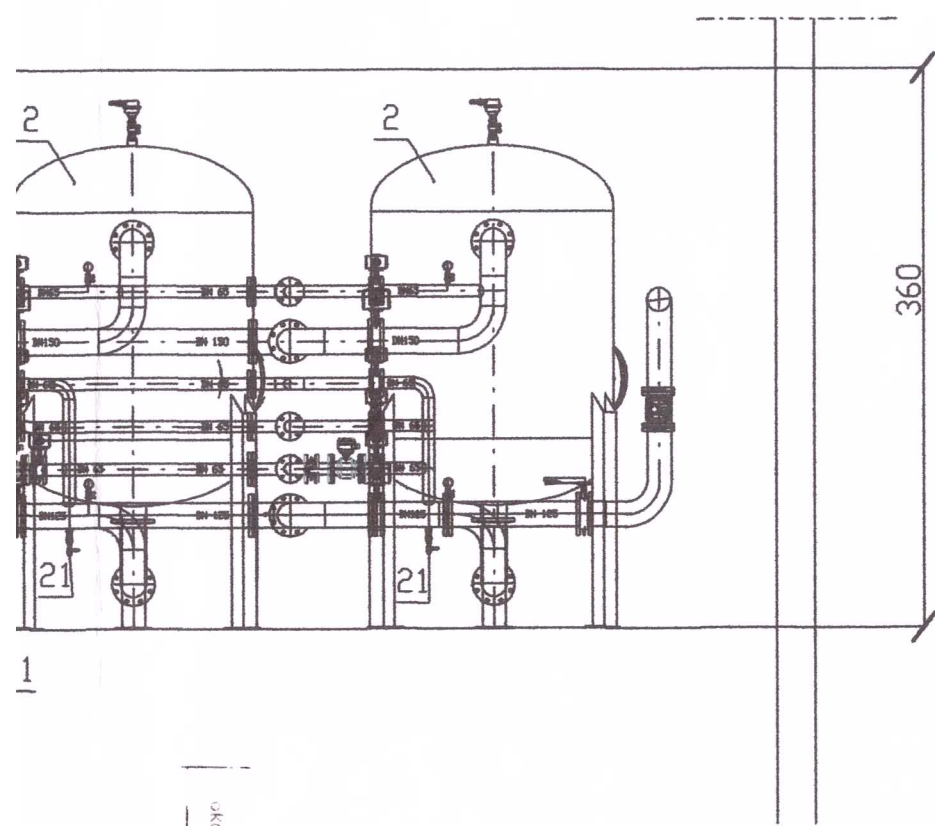
Państwowy Powiatowy  
 Inspektor Sanitarny w Lublinie  
 Renata Kunc-Kozioł

P.P.U. "HYDROL" – PRACOWNIA PROJEKTOWA 20-723 LUBLIN, UL.ŁUKOWSKA 12, TEL. 81. 526-88-31; 607 384 699		
BUDOWA STACJI UZDATNIANIA WODY ORAZ ODCINKA SIECI WODOCIĄGOWEJ		
Nazwa załącznika	PLAN ZAGOSPODAROWANIA TERENU	
Lokalizacja	DĄBROWICA gm. Jastków	DATA 14.11.2024r
Projektant architektura	inż. Stanisław Jakubowski upr. Nr 2136/Lb/73	SKALA 1:500
Projektant br. sanitarna	inż. Stanisław Jakubowski upr. Nr 1179/Lb/80	
Projektant br. elektryczna	mgr inż. Grzegorz Złot upr. Nr 1341/Lb/91	Nr Rys. 2
Sprawdził architektura	mgr inż. arch. Marek Padolak upr. Nr 425/Lb/2001	
Sprawdził br. sanitarna	inż. Zymunt Moskal upr. Nr 2132/Lb/73	
Sprawdził br. elektryczna	mgr inż. Radosław Wierdak upr. Nr 2029/Lb/92	

INWESTOR: GMINA JASTKÓW



ÓJ A - A



## OZNACZENIA

1. Zestaw napowietrzający
2. Zespół filtracyjny Z
3. Zestaw hydroforowy
4. Układ dmuchawy U
5. Szafa pneumatyczna
6. Szafa zestawu hydr
7. Szafa technologiczn
8. Rozdzielnia główna
9. Sprężarka
10. Chlorator
11. Zbiornik przelewow
12. Wentylator kanał
13. Szafa na ubrania i
- 13a. Szafa na środki c
14. Podgrzewacz wody
15. Przepływomierz ele
16. Lampa UV
17. Natrysk ratunkowy
18. Rura osłonowa PEc
19. Grzejnik elektryczny
20. Osuszacz powietrza
21. Zawór czerpalny z
22. Zawór antyskażenia
23. Zawór czerpalny z do poboru wody d

Uzgodniono pod względem higieniczno-zdrowotnym  
pod warunkiem uwzględnienia uwag zamieszczonych  
w opinii sanitarnej z dnia 19. 02. 2025  
Nr NZ.9022.8.63.2024 BD  
Państwowy Powiatowy Inspektor Sanitarny  
w Lublinie

Państwowy Powiatowy  
Inspektor Sanitarny w Lublinie

Renata Kunc-Kozioł

P.P.U. "HYDR 20-723 LUBLIN, UL.ŁUK	
załącznika	BUDOW RZUT
Lokalizacja	DĄBR
Projektant br. sanitarna	inż. S upr.
Sprawdził: br. sanitarna	inż. Z upr. N

INWESTOR : GMINA JA